



“মীরসরাই উপজেলার নারীদের আর্থ-সামাজিক অবস্থা পর্যবেক্ষণ শীর্ষক গবেষণা”

নগর উন্নয়ন অধিদপ্তর (ইউডিডি)

গৃহায়ন ও গণপূর্ত মন্ত্রণালয়

গণপ্রজাতন্ত্রী বাংলাদেশ সরকার

সেগুন বাগিচা, ঢাকা

জুন, ২০১৮



মীরসরাই উপজেলার নারীদের
আর্থ-সামাজিক অবস্থা পর্যবেক্ষণ শীর্ষক গবেষণা

নগর উন্নয়ন অধিদপ্তর
গৃহায়ন ও গণপূর্ত মন্ত্রণালয়
গণপ্রজাতন্ত্রী বাংলাদেশ সরকার

জুন, ২০১৮

সারসংক্ষেপ

আর্থ-সামাজিক বলতে অর্থনৈতিক কার্যকলাপ ও সামাজিক জীবন এর মাঝে সম্পর্ক যেমন জনসংখ্যা, পরিবারের আকার, বয়স কাঠামো/নারী-পুরুষ বন্টন, পেশা, পরিবার কাঠামো, বসতবাড়ির মালিকানা, অভিবাসন ধরণ, শিক্ষাগত অবস্থা, আয়-ব্যয়ের সীমা, ভূমির মালিকানা, স্বাস্থ্য সুবিধা, বিনোদনমূলক সুবিধা ইত্যাদি বুঝায়। আর্থ-সামাজিক উন্নয়ন ছাড়া দেশের উন্নয়ন সম্ভব নয়। এ গবেষণায় চট্টগ্রাম জেলার মীরসরাই উপজেলাকে বেছে নেওয়া হয়েছে। মীরসরাই উপজেলায় নারী জনসংখ্যা দিন দিন বেড়ে চলেছে। নারী জনসংখ্যাকে দক্ষ জনশক্তিতে রূপান্তর করা প্রয়োজন। নারীদের উন্নয়নের জন্য দরকার অর্থ ও সিদ্ধান্ত নেওয়ার ক্ষমতা। মীরসরাই উপজেলার নারীদের আর্থ সামাজিক অবস্থার পর্যবেক্ষণের লক্ষ্যে মাঠ পর্যায়ে জরীপ, এমইউডিপি (চট্টগ্রাম জেলার মীরসরাই উপজেলার উন্নয়ন পরিকল্পনা প্রণয়ন : সার্বিক দুর্যোগ ব্যবস্থাপনাকে ভূমি ব্যবহারের মাধ্যমে সম্পৃক্তকরণ) প্রকল্পের আর্থসামাজিক জরীপের যে সকল পরিবারের প্রধান মহিলা সে সকল পরিবারের তথ্য, বিভিন্ন বই, পত্রিকা, ইন্টারনেট থেকে তথ্য সংগ্রহ করা হয়েছে। প্রাপ্ত সকল তথ্য বিশ্লেষণ করে Maslow's theory এর আলোকে মীরসরাই উপজেলার নারীদের আর্থ-সামাজিক অবস্থা নির্ধারণ করা হয়েছে।

সূচীপত্র

সার সংক্ষেপ	iii
সূচীপত্র	iv
প্রথম অধ্যায় : ভূমিকা	১
১.১ পটভূমি	১
১.২ যৌক্তিকতা	২
১.৩ গবেষণা এলাকা নির্বাচন	২
১.৪ গবেষণার লক্ষ্য ও উদ্দেশ্য	২
১.৫ গবেষণার একক	২
১.৬ তথ্য সংগ্রহ	২
১.৭ নমুনা সংখ্যা ও তথ্য বিশ্লেষণ	২
১.৮ গবেষণার সীমাবদ্ধতা	৩
১.৯ উপসংহার	৩
দ্বিতীয় অধ্যায় : গবেষণা এলাকার পরিচিতি	৪
২. গবেষণা এলাকার পরিচিতি	৪
তৃতীয় অধ্যায় : তথ্য ও উপাত্ত বিশ্লেষণ	৬
৩.১ সূচনা	৬
৩.২ জনসংখ্যা তথ্য	৬
৩.৩ মাঠপর্যায়ে জরিপ থেকে প্রাপ্ত উত্তরদাতাদের স্থানিক বিন্যাস	৭
৩.৪ পরিবারের ধরন	৮
৩.৫ ধর্মীয় অবস্থান	৮
৩.৬ শিক্ষাগত যোগ্যতা	৯
৩.৭ মাসিক আয়	১১
৩.৮ বাড়ির ধরন	১৩
৩.৯ মানসিক বিচরন	১৪
চতুর্থ অধ্যায়ঃ গবেষণালব্ধ ফলাফল	১৫
৪.১ ফলাফল	১৫
৪.২ সুপারিশমালা	১৬
৪.৩ উপসংহার	১৬

প্রথম অধ্যায় : ভূমিকা

১.১ পটভূমি:

বাংলাদেশে দ্রুত গতিতে নগরায়ন বেড়ে চলছে। ২০১১ সালের আদমশুমারী অনুযায়ী দেশের মোট জনসংখ্যার ৪৯.৯৪% বা প্রায় ৭ কোটি ১৯ লক্ষ ৩৩ হাজার ৯ শত ১ জন মহিলা। বর্তমান বাংলাদেশে জনসংখ্যা বৃদ্ধির হার ১.৪৭ এবং চট্টগ্রাম জেলায় ও মীরসরাই উপজেলায় যথাক্রমে জনসংখ্যা বৃদ্ধির হার ১.৪ এবং ০.৭৭। জনসংখ্যা বৃদ্ধির ফলে অপরিকল্পিতভাবে যত্রতত্র স্থাপনা গড়ে উঠছে। যে কোন বিষয়ে একটি কাজ তখনই ফলপ্রসূ হবে যখন এটি পরিকল্পনামাফিক সম্পন্ন করা হবে। পরিকল্পনা একক কোন বিষয় নয়, এলাকার অর্থনৈতিক, সামাজিক, পরিবেশগত, ভূমি ব্যবহার সংক্রান্ত ইত্যাদি বিষয়াদি এর অন্তর্ভুক্ত। একটি নির্দিষ্ট এলাকার উন্নয়নের ক্ষেত্রে উক্ত নিয়ামকগুলো পরিপূরক হিসাবে কাজ করে। এ ক্ষেত্রে গুরুত্বপূর্ণ ভূমিকা রাখে দেশের জনগোষ্ঠী। বাংলাদেশে প্রায় অর্ধেক জনসংখ্যা নারী। নারী উন্নয়ন জাতীয় উন্নয়নের পূর্বশর্ত। নারীদের উন্নয়ন ছাড়া দেশের উন্নয়ন সম্ভব নয়। একটি দেশের উন্নয়নের সূচক আর্থ-সামাজিক অবস্থার উপর নির্ভর করে। আর্থ-সামাজিক অবস্থার উপর ভিত্তি করে উন্নতির মাপকাঠি নির্ধারণ করা হয়। উন্নয়নশীল দেশ হিসেবে বিশ্বে বাংলাদেশ এর পথচলা শুরু। সার্বিক দিক বিবেচনায় দেশের উন্নয়নের পিছনে প্রত্যক্ষ এবং পরোক্ষভাবে বিভিন্ন জেলা, উপজেলা, ইউনিয়ন, ওয়ার্ড, গ্রাম এবং মহল্লার জনগোষ্ঠীর প্রভাব রয়েছে। এ জন্য দেশের সামগ্রিক উন্নয়নে নারীদের সার্বিক উন্নয়ন নিশ্চিত করা প্রয়োজন।

১.২ যৌক্তিকতা:

ষষ্ঠ পঞ্চবার্ষিক পরিকল্পনার (২০১১-১৫) মূল উদ্দেশ্যই ছিল বাংলাদেশকে ২০২১ সালের ভিতর একটি মধ্যম আয়ের দেশ হিসেবে গড়ে তোলা। সে ক্ষেত্রে রাষ্ট্রের অর্ধেক জনশক্তি নারীকে রাজনৈতিক ও অর্থনৈতিক কর্মকাণ্ডে যুক্ত করে নারীর ক্ষমতায়নের প্রধানতম চালিকাশক্তি হিসেবে বিবেচনায় নিয়েছে (২ জানুয়ারী ২০১৫, দৈনিক জনকণ্ঠ)। ২০১১ সালের আদম শুমারীর পরিসংখ্যান অনুযায়ী মীরসরাই উপজেলায় এক লক্ষ সাতাশী হাজার তিনশত তেইশ পুরুষ এবং দুই লক্ষ এগারো হাজার তিনশত তিরানব্বই জন নারী। অর্থাৎ মীরসরাই উপজেলায় পুরুষদের তুলনায় নারীদের সংখ্যা বেশী। এ বিপুল জনগোষ্ঠীকে বাদ দিয়ে কখনই মীরসরাই উপজেলার উন্নয়ন সম্ভব নয়। আমাদের জাতীয় কবি কাজী নজরুল ইসলাম তার বিখ্যাত কবিতায় লিখেছেন, “বিশ্বের যা কিছু চির কল্যাণকর অর্ধেক তার করিয়াছে নারী অর্ধেক তার নর।” বায়ান্ন এর ভাষা আন্দোলন, উনসত্তরের গণঅভ্যুত্থান আন্দোলনে নারীর অংশগ্রহণ ছিল গুরুত্বপূর্ণ। ১৯৭১ সালে স্বাধীনতা যুদ্ধে পুরুষের পাশাপাশি নারীরাও অসমান্য অবদান রেখেছে। স্বাধীন সার্বভৌম বাংলাদেশে নারীদের ক্ষমতায়ন নিশ্চিত করার লক্ষ্যে নেওয়া হয়েছে বিভিন্ন কর্মপরিকল্পনা। বেসরকারী সংস্থাগুলো নারীদের আর্থসামাজিক উন্নয়নে দেশের প্রত্যন্ত অঞ্চলে গ্রহণ করেছে নানা কর্মসূচী।

২০২১ সালের রূপকল্প বাস্তবায়নে নারী অধিকার প্রতিষ্ঠা, ক্ষমতায়ন ও সার্বিক উন্নয়নের মূলধারায় সম্পৃক্তকরণের লক্ষ্যে প্রশিক্ষণ, কর্মসংস্থানের উদ্ভাবন, শ্রমবাজারে নারীর অংশগ্রহণ, সেবামূল্যের বিনিময়ে ক্ষুদ্র ঋণ ব্যবস্থাসহ বয়স্কভাতা, মাতৃকালীন ও দুগ্ধদায়ী মায়ের ভাতা, তালাকপ্রাপ্ত ভাতা, হত দরিদ্রের জন্য ভিজিএফ বা খাদ্য নিরাপত্তা ইত্যাদি বিভিন্ন কর্মসূচী গৃহীত হয়েছে। বিশ্বায়নের এই যুগে নারীদের সামষ্টিক অর্থনীতির মূলধারায় সম্পৃক্তকরণের লক্ষ্যে আর্থ-সামাজিক কর্মকাণ্ডে নারীর অংশগ্রহণ নিশ্চিত করা প্রয়োজন। বস্তুত মানবজীবন সুখী, সমৃদ্ধ এবং অর্থবহ হবে তখনই যখন নারী-পুরুষের মধ্যে সম্পর্ক, দেওয়া-নেওয়া ও সমঝোতা এবং পরস্পরের প্রতি শ্রদ্ধা, ভালোবাসা ও মমতার ওপর ভিত্তি করে গড়ে উঠবে। একটা সমাজ কতখানি উন্নত তা নির্ভর করবে এই সমাজের নারীর অবস্থান কতটুকু উন্নত তার ওপর (৬ এপ্রিল ২০১৭, দৈনিক ইত্তেফাক)। ভবিষ্যৎ উন্নয়নের ধারাকে বিবেচনায় নিয়ে নারীদের সুযোগ সুবিধা বৃদ্ধি ও সর্বত্র অংশগ্রহণ নিশ্চিত করার লক্ষ্যে নারীদের আর্থ-সামাজিক অবস্থা জানা প্রয়োজন।

১.৩ গবেষণা এলাকা নির্বাচন :

সমাজের উন্নয়নে নারী পুরুষ উভয়ের মতামত সমান গুরুত্বপূর্ণ। তবে এ ক্ষেত্রে অনেকাংশেই নারীদের মতামতকে গুরুত্ব দেওয়া হয়না বা নারীরা সর্বত্র অংশগ্রহণ করে না। নারীদের সর্বত্র অংশগ্রহণ নিশ্চিত করা প্রয়োজন। বর্তমানে মীরসরাই উপজেলায় নগর উন্নয়ন অধিদপ্তর কর্তৃক বাস্তবায়িত হচ্ছে “চট্টগ্রাম জেলার মীরসরাই উপজেলার উন্নয়ন পরিকল্পনা প্রণয়ন : সার্বিক দুর্যোগ ব্যবস্থাপনাকে ভূমি ব্যবহারের মাধ্যমে সম্পূর্ণকরণ” শীর্ষক পরিকল্পনা প্রণয়নের কাজ চলমান রয়েছে। উক্ত পরিকল্পনার আওতায় মীরসরাই উপজেলায় নারীদের সম্পৃক্তকরণের লক্ষ্যে বিভিন্ন পদক্ষেপ গ্রহণ করা হয়েছে। নারী অংশগ্রহণ নিশ্চিতকরণের জন্য মীরসরাই উপজেলার নারীদের আর্থ-সামাজিক অবস্থা জানা জরুরী। এ লক্ষ্যে চট্টগ্রাম জেলার মীরসরাই উপজেলার নারীদের আর্থ-সামাজিক অবস্থা শীর্ষক গবেষণা কার্যক্রমটি গৃহীত হয়েছে।

১.৪ গবেষণার লক্ষ্য ও উদ্দেশ্য:

- ১। মীরসরাই উপজেলার আর্থ-সামাজিক বিষয়ে নারীদের অবস্থা পর্যালোচনা করা ও অবস্থান নির্ধারণ করা।
- ২। পরিকল্পনা প্রণয়নে নারীদের অংশগ্রহণ নিশ্চিতকরণে সুপারিশ মালা প্রদান করা।

১.৫ গবেষণার একক:

উন্নয়ন একটি বহুমাত্রিক বিষয়। একটি এলাকার সুখম অর্থাৎ টেকসই ও সমন্বিত উন্নয়ন ঐ এলাকার আর্থ-সামাজিক উন্নয়নের উপর নির্ভর করে। একটি এলাকায় বিভিন্ন শ্রেণীর লোক বসবাস করে। প্রত্যেক শ্রেণীর চিন্তা চেতনা ও জীবনচরনে যেমন ভিন্নতা রয়েছে তেমনি প্রতিটি ব্যক্তির নিজস্ব স্বকীয়তাও রয়েছে। ফলে চাওয়া পাওয়াও ভিন্নতা পরিলক্ষিত হয়। এ লক্ষ্যে মীরসরাই উপজেলায় বসবাসরত সকল শ্রেণীর মহিলা জনগোষ্ঠীকে এই গবেষণার একক হিসাবে বিবেচনায় নেওয়া হয়েছে।

১.৬ তথ্য সংগ্রহ:

সর্বপ্রথম গবেষণার লক্ষ্য ও উদ্দেশ্য নির্ধারণ করা হয়েছে। গবেষণার আন্তর্জাতিক এলাকা সম্পর্কে মৌলিক ধারণা লাভের জন্য সংশ্লিষ্ট এলাকা প্রাথমিকভাবে পরিদর্শন করা হয়। গবেষণা কাজের জন্য প্রয়োজনীয় তথ্য প্রধানত দুই ভাবে সংগ্রহ করা হয়েছে। এই গবেষণায় নগর উন্নয়ন অধিদপ্তর কর্তৃক বাস্তবায়িত মীরসরাই উপজেলা উন্নয়ন পরিকল্পনা শীর্ষক প্রকল্পের আর্থ-সামাজিক জরিপের তথ্য এবং উপাত্তসমূহ প্রয়োজন অনুযায়ী ব্যবহার করা হয়েছে। সেকেন্ডারি তথ্য সংগ্রহের লক্ষ্যে মীরসরাই উপজেলায় আর্থ-সামাজিক বিষয়ক বিভিন্ন তথ্য স্থানীয় ও জাতীয় পত্রিকা, প্রকাশিত বই পুস্তক ও ইন্টারনেটের মাধ্যমে সংগ্রহ করা হয়েছে।

১.৭ নমুনা সংখ্যা ও তথ্য বিশ্লেষণ:

আর্থ-সামাজিক অর্থ হচ্ছে সমাজের অর্থনৈতিক বিষয়াবলী। আর্থ-সামাজিক বলতে অর্থনৈতিক কার্যকলাপ ও সামাজিক জীবন এর মাঝে সম্পর্কে বুঝায়। আর্থ-সামাজিক বিষয়গুলোর মধ্যে জনসংখ্যা, পারিবারিক আকার, বয়স কাঠামো/নারী-পুরুষ বন্টন, পেশা, পরিবার কাঠামো, বসতবাড়ির মালিকানা, অভিবাসন ধরণ, শিক্ষাগত অবস্থা, আয়-ব্যয়ের সীমা, ভূমির মালিকানা, স্বাস্থ্য সুবিধা, বিনোদনমূলক সুবিধা প্রভৃতি উল্লেখযোগ্য। বাংলাদেশ কৃষি প্রধান দেশ। কৃষি অর্থনীতির মূল চালিকাশক্তি। আর্থ-সামাজিক উন্নয়ন ছাড়া কোন জাতির উন্নয়ন সম্ভব নয়। মীরসরাই উপজেলায় বসবাসরত অধিকাংশই বৈশি নারী। নারীদের উন্নয়নের জন্য দরকার অর্থ ও সিদ্ধান্ত নেওয়ার ক্ষমতা। দেশের আর্থ-সামাজিক প্রেক্ষাপটে পল্লী দরিদ্র ও ভিত্তহীন জনগোষ্ঠীর আর্থ-সামাজিক অবস্থার উন্নতি সাধন করার জন্য সরকার বৃদ্ধপরিচর। অর্থনৈতিক অগ্রগতি ও সামাজিক সমৃদ্ধি অর্জন করার মাধ্যমেই অর্জিত হবে জীবনযাত্রার মান। মীরসরাই উপজেলায় বসবাসকারীদের প্রায় সকলেই স্থানীয় জনগণ যারা দীর্ঘদিন ধরে তাদের পৈতৃক ভিটায় বসবাস করছে। মীরসরাই উপজেলায় বিভিন্ন ধর্মের ধনী গরীব নির্বিশেষে একত্রে বসবাস করে।

মীরসরাই উপজেলায় চলমান মীরসরাই উপজেলা উন্নয়ন পরিকল্পনা শীর্ষক প্রকল্পের আওতায় আর্থ-সামাজিক বিষয়ে জরীপ করা হয়। সময়ের সীমাবদ্ধতার কারণে এর মধ্য থেকে যে সব পরিবারের প্রধান মহিলা শুধুমাত্র সে সমস্ত পরিবারকে এই গবেষণা কার্যক্রমের আওতায় আনা হয়েছে। তবে এ ক্ষেত্রে গুণগত ও পরিমানগত বিষয়গুলো বিবেচনায় নেওয়া হয়েছে। প্রাপ্ত তথ্য ও উপাত্তসমূহ বিশ্লেষণের ক্ষেত্রে অধিকাংশ ক্ষেত্রে Excel এর ব্যবহার প্রাধান্য দেয়া হয়েছে ও GIS ম্যাপিং ব্যবহার করা হয়েছে।

১.৮ গবেষণার সীমাবদ্ধতা:

- ১। সময় স্বল্পতা
- ২। মাঠ পয়াকে তথ্য প্রদানে তথ্য প্রদানকারীর অনীহা।
- ৩। তথ্যের অপরিপূর্ণতা।

১.৯ উপসংহার:

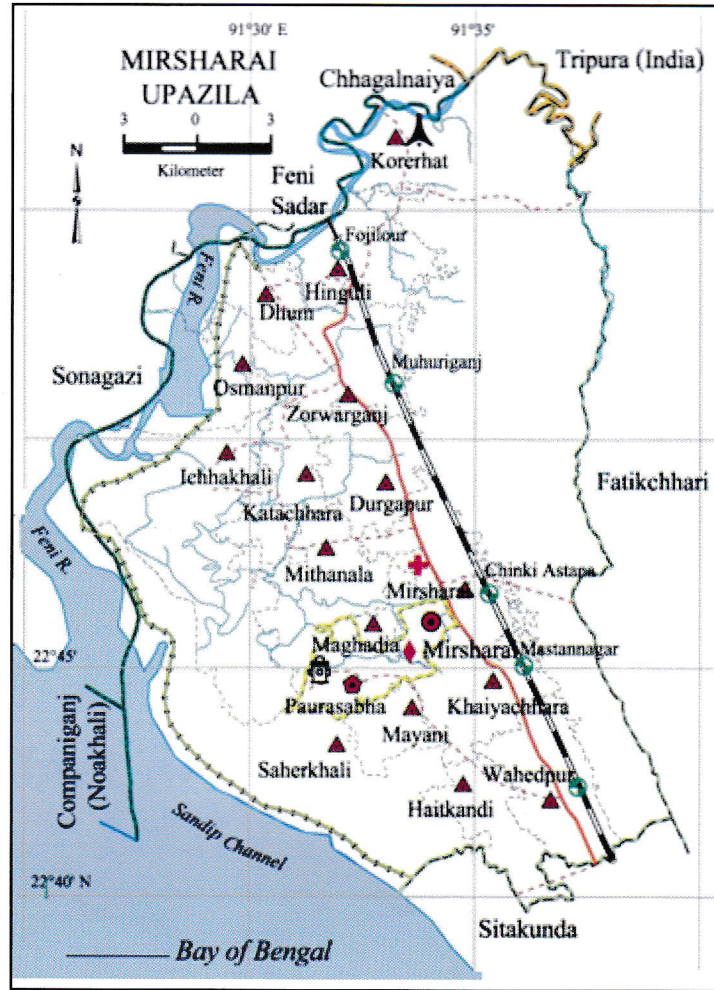
জনগণের জীবন যাত্রার মান উন্নয়নের মধ্যেই অর্থনৈতিক উন্নয়ন নিহিত। এর মধ্যে রয়েছে প্রক্রিয়া ও নীতিমালা, যার দ্বারা একটি জাতি তার অর্থনৈতিক, রাজনৈতিক ও সামাজিক কল্যাণ সাধন করে। অর্থনৈতিক উন্নয়ন সাধারণত বিভিন্ন সূচকের সঙ্গে সংশ্লিষ্ট। একটি দেশের অর্থনৈতিক উন্নয়ন তার জনগণের উন্নয়নের সঙ্গে সম্পৃক্ত যা অন্যান্য বিষয়, স্বাস্থ্য ও শিক্ষার মধ্যে পরিব্যাপ্ত। এসব বিষয়গুলো অর্থনৈতিক উন্নয়নের সঙ্গে ঘনিষ্ঠভাবে সম্পর্কযুক্ত। এই গবেষণার মাধ্যমে মীরসরাই উপজেলার আর্থ-সামাজিক বিষয়াদী সম্পর্কে ধারণা পাওয়া যাবে এবং নারীদের আর্থ-সামাজিক অবস্থা সম্পর্কে জানা যাবে।

দ্বিতীয় অধ্যায় : গবেষণা এলাকার পরিচিতি

২. গবেষণা এলাকার পরিচিতি:

চট্টগ্রাম জেলার মীরসরাই ১৯০১ সালে থানা হিসেবে প্রতিষ্ঠিত হয় এবং ১৯৮৩ সালে একটি উপজেলায় উন্নীত হয়। বলা হয় যে, মুগল আমলে একটি সামরিক ক্যাম্প স্থাপন করা হয়। যা ছিল বর্তমান মীরসরাই উপজেলায়, তখন ক্যাম্পটির নাম রাখা হয়েছিল মেহমান শারাই। মীরশার নামে একটি মুসলিম যোদ্ধা মেহমান শারাইতে সারাজীবন অতিবাহিত করেছিলেন। তার মাজার এখনও মীরশার মাজার হিসাবে মানুষের কাছে সুপরিচিত। বিশ্বাস করা হয় যে ঐ মুসলিম যোদ্ধার নামানুসারে এই শরাইখানা বা মেহমান শারাইটি পরবর্তীতে মীরসরাই উপজেলাটির নাম হতে পারে (বিবিএস ২০১১)।

মীরসরাই উপজেলার আয়তন ৪৮২.৮৮ বর্গকিলোমিটার (১৩৩.১৪ বর্গ কিলোমিটার বন এলাকাসহ)। এটি ২২°৩৯' এবং ২২°৫২' উত্তর অক্ষাংশ এবং ৯১°২৭' এবং ৯১°৩৯' পূর্ব প্রান্তিকের মধ্যে অবস্থিত। মীরসরাই উপজেলা উত্তরে ফেনী জেলার সোনাগাজী, ফেনী সদর ও ছাগলনাইয়া উপজেলা, উত্তর-পূর্বে চট্টগ্রাম জেলার ফটিকছড়ি উপজেলা, দক্ষিণে সীতাকুন্ড এবং পশ্চিমে সন্দ্বীপ চ্যানেল (বঙ্গোপসাগর)।



মীরসরাই উপজেলায় ২ টি পৌরসভার ১৮টি ওয়ার্ড, ৪১টি মহল্লা ও ১৬ টি ইউনিয়ন, ১০৯ টি মৌজা, ২১৮ টি গ্রাম ও ২টি পৌরসভা, ১৮ টি ওয়ার্ড, ৪১ টি মহল্লা রয়েছে। লোকসংখ্যা ৩,৯৮,৭১৬ জন, এর মধ্যে শহর এলাকায় ৩১,২০৬ জন এবং গ্রাম এলাকায় ৩,৬৭,৫১০ জন (বিবিএস, ২০১১)। মীরসরাই উপজেলায় দুটি পৌরসভা হচ্ছে ১. মীরসরাই পৌরসভা ২. বারইয়ারহাট পৌরসভা। মীরসরাই পৌরসভা ০৮/১১/২০০০ তারিখ উদ্বোধন করা হয়, এটি খ শ্রেণীভুক্ত এবং ওয়ার্ড সংখ্যা ০৯টি। পৌর এলাকার আয়তন ১০.৫০ বর্গ কিলোমিটার। বারইয়ারহাট পৌরসভা ২৭/০৪/২০০০ উদ্বোধন করা হয়, এটি ক শ্রেণীভুক্ত এবং ওয়ার্ড সংখ্যা ০৯টি।। পৌর এলাকার আয়তন ২.১২ বর্গকিলোমিটার ওয়ার্ড (Drmt <http://mirsharai.chittagong.gov.bd>)। মীরসরাই উপজেলার ১৬ টি ইউনিয়ন যথা জোরারগঞ্জ, ওয়াহেদপুর, সাহেরখালী, ওসমানপুর, মিঠানলা, মীরসরাই, মায়ানী, মগাদিয়া, খেয়াছড়া, করেরহাট, ইছাখালী, হাইতকান্দি, দুর্গাপুর, ধুম ও হিংগুলা।

মীরসরাই উপজেলার আয়তন ৪৮২.৮৮ বর্গকিলোমিটার। প্রতি বর্গ কিলোমিটারে জনসংখ্যার ঘনত্ব ৮৫৬। মীরসরাই উপজেলায় প্রধানত মুসলিম, হিন্দু ও কিছু সংখ্যক খ্রিস্টান জাতি গোষ্ঠীর লোকজনের বসবাস রয়েছে।

কৃষি মীরসরাই উপজেলা এলাকার গুরুত্বপূর্ণ অর্থনৈতিক ভিত্তি। কিন্তু পানি ব্যবস্থাপনার অভাবে কৃষি উৎপাদন ব্যহত হচ্ছে। জনসংখ্যা বৃদ্ধির ফলে বর্জ্য উৎপাদন বৃদ্ধি পেয়েছে। বেশির ভাগ পরিবার তাদের নিজস্ব শৌচাগার বানালেও সেগুলো স্বাস্থ্য সম্মত নয়। অস্বাস্থ্যকর শৌচাগার উন্নয়নের যথাযথ ব্যবস্থা না নিলে এগুলো স্বাস্থ্যহানির কারণ হয়ে উঠতে পারে; অপরিষ্কার স্বাস্থ্য সুবিধা স্থানীয় চাহিদা পূরণে বড় বাধা; অপরিষ্কার নিষ্কাশন ব্যবস্থা ও পাহাড়ী ঢলের কারণে বর্ষা মৌসুমে জলাবদ্ধতারও সৃষ্টি করছে। অপরিষ্কার শিক্ষা প্রতিষ্ঠান। মীরসরাই উপজেলার উপর দিয়ে ঢাকা-চট্টগ্রাম মহাসড়ক হওয়ায় প্রায় ক্ষেত্রে জীবনের ঝুঁকি নিয়ে মহাসড়ক পার হয়ে শিক্ষার্থীদের স্কুলে যেতে হয়। রাস্তা ঘাট সংকীর্ণ ও ভাঙ্গা থাকার কারণে যাতায়াতে সমস্যা। এ সমস্ত সমস্যাগুলো সমাধানের মাধ্যমে অর্থনৈতিক কর্মকাণ্ডের সক্ষমতার পূর্ণ ব্যবহার করতে হবে এবং ভবিষ্যতে আরও সম্প্রসারণে অব্যাহত রাখতে হবে।

মীরসরাই উপজেলা প্রাকৃতিক সৌন্দর্য্য মন্ডিত এলাকা। মীরসরাই বাজার ও ঢাকা-চট্টগ্রাম মহাসড়ক ঘিরে মীরসরাই উপজেলার উন্নয়ন পরিলক্ষিত হয়। বাজার এলাকার চারপাশে উন্নয়নের চাপ বেশি। সড়ক এর চারপাশে আবাসিক স্থাপনা গড়ে উঠায় মীরসরাই এলাকার দ্রুত পরিবর্তন হচ্ছে। ঢাকা-চট্টগ্রাম মহাসড়ক ঘিরে বাণিজ্যিক কর্মকাণ্ড, ব্যবসায়িক পরিবেশ, শিল্প প্রতিষ্ঠান এবং সরকারি ও বেসরকারি স্থাপনা গড়ে উঠছে। মহাসড়কের উভয় পাশের বৃহৎ এলাকা কৃষি ভূমি এবং বিক্ষিপ্ত বসতবাড়ি দ্বারা আবৃত। কোথাও-কোথাও হাট-বাজার গড়ে উঠছে, যা বাণিজ্যিক অর্থনীতির প্রাধান্যকে নির্দেশ করে।

তৃতীয় অধ্যায় : তথ্য ও উপাত্ত বিশ্লেষণ

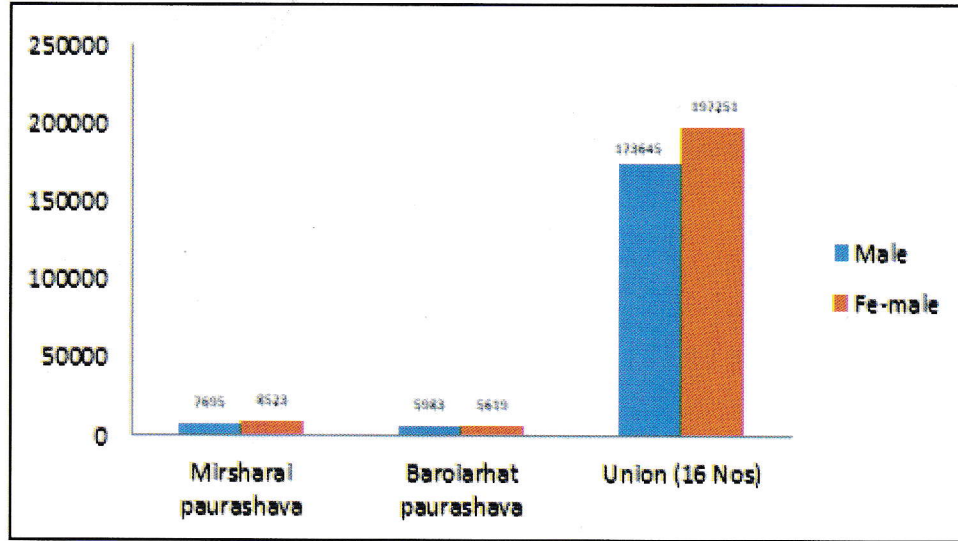
৩.১ সূচনা:

আর্থ-সামাজিক বিষয়ের উপর নির্ভর করে একটি দেশের উন্নয়ন। আর্থ-সামাজিক উন্নয়নে গুরুত্বপূর্ণ ভূমিকা রাখে জনসংখ্যা। এই গবেষণায় মীরসরাই উপজেলা নির্বাচন করা হয়েছে। গবেষণার এই অংশে মীরসরাই উপজেলার সেকেন্ডারি তথ্য-উপাত্ত, মাঠ পর্যায়ে জরিপ, এমইউডিপি প্রকল্পের প্রশ্নপত্র জরিপ থেকে যে সব পরিবারের প্রধান নারী সে সব পরিবারের জরিপ থেকে তথ্য-উপাত্ত সংগ্রহ করা হয়েছে (নমুনা হিসেবে পরিশিষ্ট ক তে একটি প্রশ্নপত্র সংযুক্ত করা হয়েছে।)। তথ্য ও উপাত্ত বিশ্লেষণে মীরসরাই উপজেলার সংখ্যার দিক দিয়ে নারীদের অবস্থান, পরিবারের ধরন, আকার, ধর্ম, শিক্ষা, আয়, বাড়ির ধরন, মানসিক বিচরন সম্পর্কিত বিষয়াদি তুলে ধরা হয়েছে।

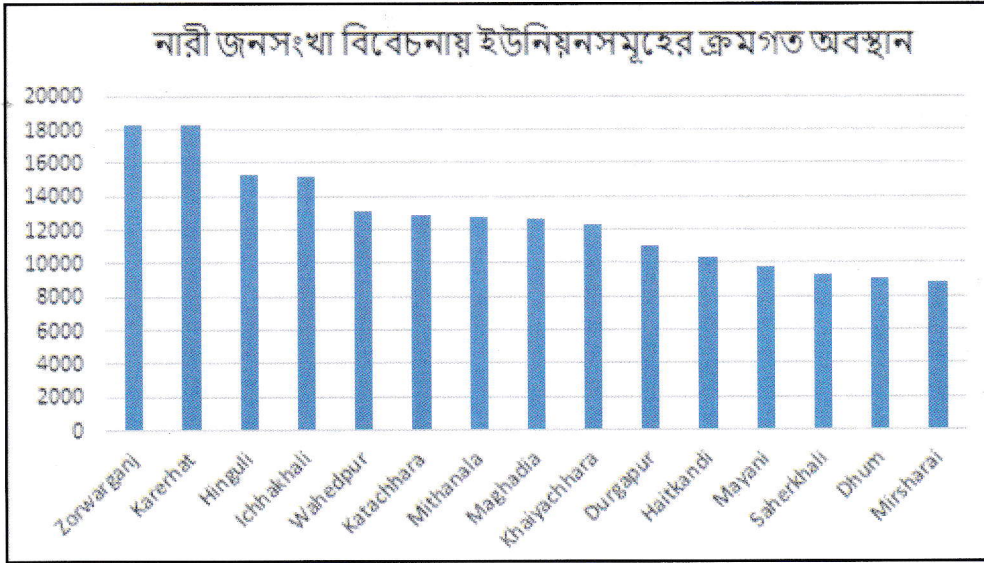
৩.২ জনসংখ্যা তথ্য:

বাংলাদেশ পরিসংখ্যান ব্যুরো এর তথ্যানুযায়ী মীরসরাই উপজেলার মীরসরাই পৌরসভায় নারীর সংখ্যা বেশী। পাশাপাশি ১৬ টি ইউনিয়নের প্রত্যেকটি ইউনিয়নে নারীর সংখ্যা বেশী। মীরসরাই উপজেলায় শতকরা ৫৪.৭৫ ভাগ নারী ও ৪৫.২৫ ভাগ পুরুষ।

নারী জনসংখ্যার তুলনামূলক চিত্র

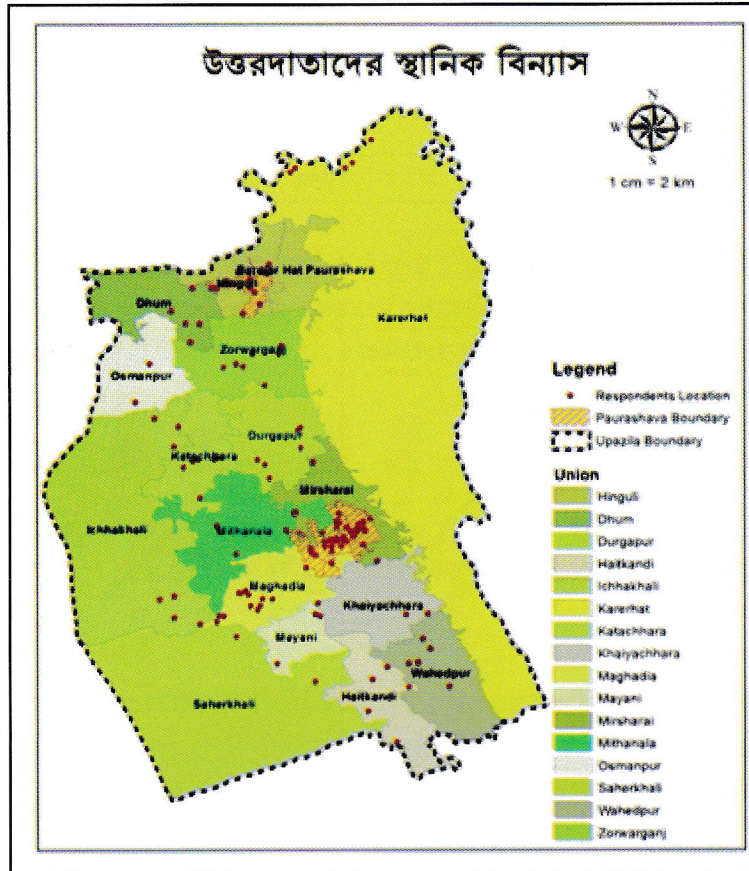


নারী জনসংখ্যা বিবেচনায় ইউনিয়ন সমূহের মধ্যে জোরারগঞ্জ ইউনিয়নে নারী জনসংখ্যা বেশী। পাশাপাশি অবস্থানে রয়েছে করেরহাট ইউনিয়ন। নারী জনসংখ্যায় সর্বনিম্ন অবস্থানে রয়েছে মীরসরাই ইউনিয়ন।



৩.৩ মাঠপর্যায়ে জরিপ থেকে প্রাপ্ত উত্তরদাতাদের স্থানিক বিন্যাস:

এমইউডিপি প্রকল্পের আওতায় মীরসরাই উপজেলায় আর্থসামাজিক বিষয়ে সর্বমোট ১৩৫৩ জন উত্তরদাতার তথ্য সংগ্রহ করা হয়। প্রশ্নপত্র জরিপের মধ্যে ৩৭.৪৭ ভাগ উত্তরদাতা নারী এবং ১৩৪ টি পরিবারের প্রধান নারী। ১৩৪ টি পরিবারের স্থানিক বিন্যাস ম্যাপে উপস্থাপন করা হলো-



উত্তরদাতাদের স্থানিক বিন্যাস থেকে দেখা যায় যে,

পৌরসভা/ইউনিয়নের নাম	সংখ্যা	শতকরা
Mirsharai Paurashava	৩২	২৩.৮৮
Baroiar Hat Paurashava	৯	৬.৭২
Dhum	৫	৩.৭৩
Durgapur	৬	৪.৪৮
Haitkandi	৫	৩.৭৩
Hinguli	১১	৮.২১
Ichhakhali	৭	৫.২২
Karerhat	৫	৩.৭৩
Katachhara	৬	৪.৪৮
Khaizachhara	৩	২.২৪
Maghadia	১৪	১০.৪৫
Mazani	৩	২.২৪
Mirsharai	৩	২.২৪
Mithanala	৭	৫.২২
Osmanpur	২	১.৪৯
Saherkhali	২	১.৪৯
Wahedpur	৬	৪.৪৮
Zorwarganj	৮	৫.৯৭
মোট	১৩৪	১০০.০০

টেবিল থেকে দেখা যাচ্ছে যে, সর্বোচ্চ উত্তরদাতা মীরসরাই উপজেলার নগর এলাকার মীরসরাই পৌরসভায় শতকরা ২৩.৮৮ ভাগ এবং বারইয়ারহাট পৌরসভায় শতকরা ৬.৭২ ভাগ। মীরসরাই উপজেলার গ্রামীন এলাকায় সর্বোচ্চ উত্তরদাতা মগাদিয়া ইউনিয়নে শতকরা ১০.৪৫ ভাগ, পাশাপাশি রয়েছে হিংগুলী ইউনিয়ন শতকরা ৮.২১ ভাগ এবং সর্বনিম্ন উত্তরদাতা ওসমানপুর ও শেখেরহাট ইউনিয়নে শতকরা ১.৪৯ ভাগ।

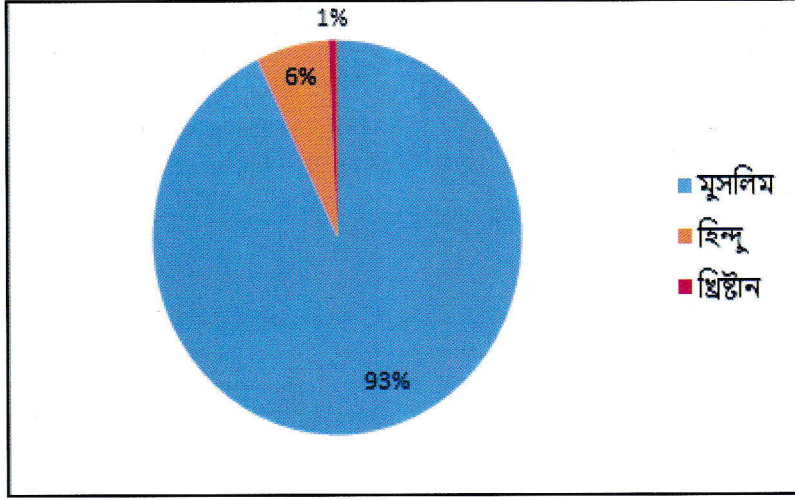
৩.৪ পরিবারের ধরন :

জরিপ অনুযায়ী মীরসরাই উপজেলায় একক পরিবার প্রায় ৮৬ শতাংশ এবং যৌথ পরিবারের সংখ্যা খুবই কম অর্থাৎ প্রায় ১৪ শতাংশ। কোন কোন পরিবারে ১০/১১ জন সদস্য থাকলেও গড়ে পরিবারের আকার ৪.৫৬।

৩.৫ ধর্মীয় অবস্থান:

মীরসরাই এলাকা ধর্মীয় প্রবণ এলাকা। মাঠ পর্যায়ের জরিপ অনুযায়ী মীরসরাই উপজেলায় মুসলিম পরিবারের সংখ্যা ৯৩ শতাংশ এবং হিন্দু সম্প্রদায়ের সংখ্যা ৬ শতাংশ। অন্য ধর্মের সংখ্যা খুবই নগন্য।

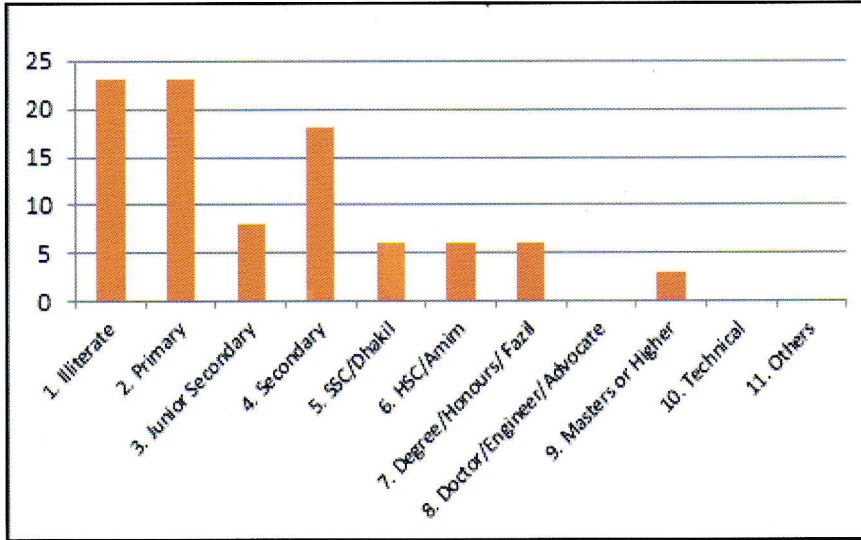
ধর্মীয় অবস্থান



৩.৬ শিক্ষাগত যোগ্যতা:

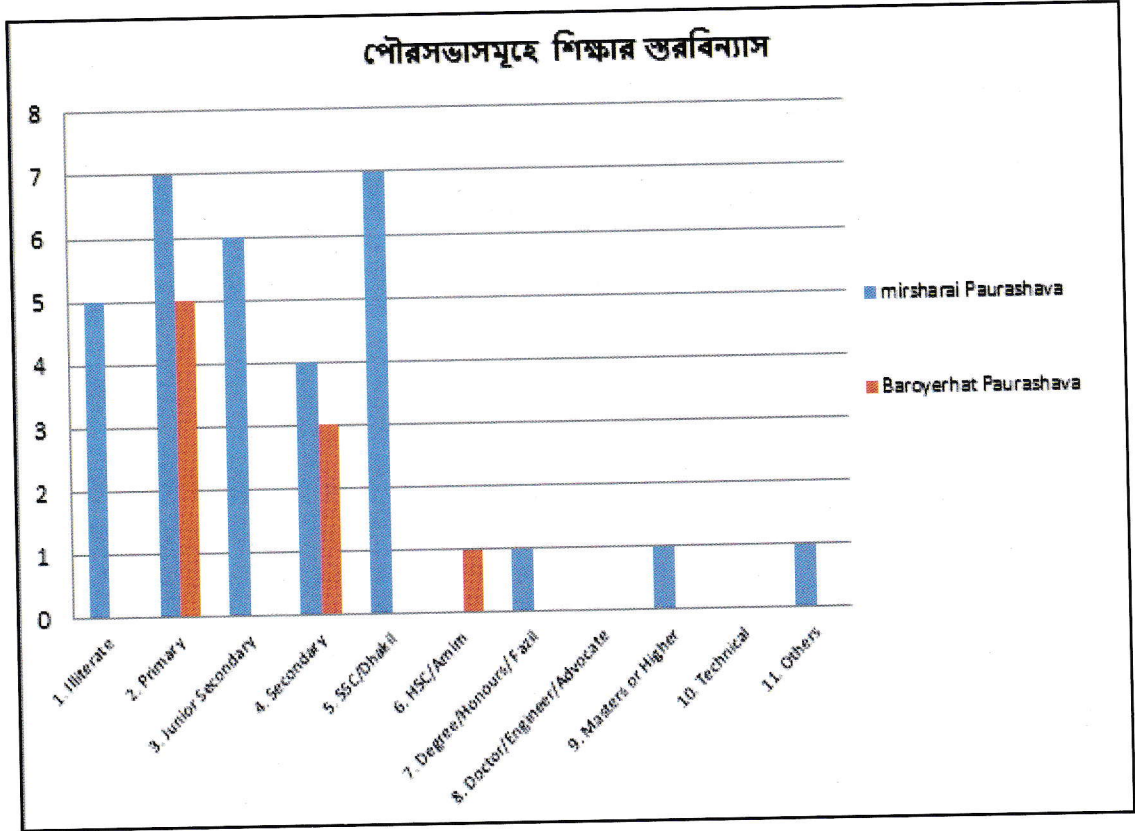
মীরসরাই উপজেলার ১৬ টি ইউনিয়নে ৯৩ জন নারী উত্তরদাতা রয়েছে। নারীদের শিক্ষার সার্বিক চিত্র পরিস্ফুটনের লক্ষ্যে তথ্য সংগ্রহের ক্ষেত্রে শিক্ষা মাধ্যমকে বিভিন্ন স্তরে যেমন- ১.নিরক্ষর, ২.প্রাথমিক, ৩.নিম্ন মাধ্যমিক, ৪.মাধ্যমিক, ৫. এসএসসি/দাখিল, ৬.এইচ.এস.সি/আলীম, ৭.ডিগ্রী/অনার্স/ফাজিল, ৮.ডাক্তার/ইঞ্জিনিয়ার/উকিল, ৯.স্নাতকোত্তর/উচ্চতর, ১০.টেকনিক্যাল এবং ১১. অন্যান্য এই ১১ টি স্তরে ভাগ করা হয়েছে।

ইউনিয়ন সমূহে শিক্ষার স্তর বিন্যাস

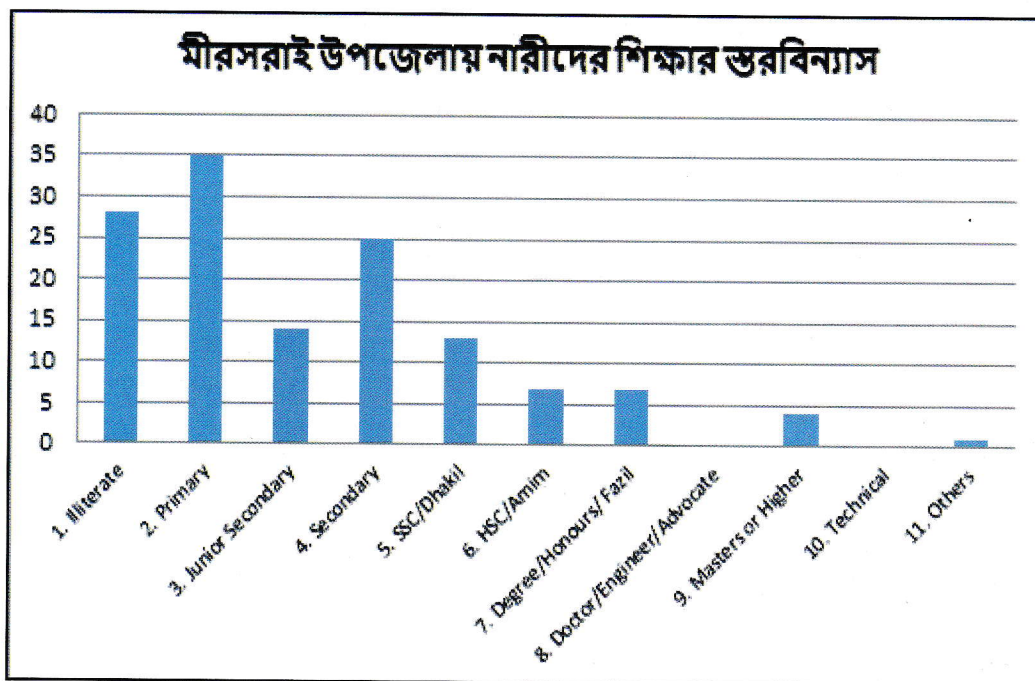


মীরসরাই উপজেলার ইউনিয়নসমূহে প্রায় সকল স্তরের শিক্ষিত নারী রয়েছে। তবে নারী শিক্ষায় নিরক্ষর ও প্রাথমিক শিক্ষায় শিক্ষিতের সংখ্যা সবচেয়ে বেশি শতকরা ২৪.৫৩ ভাগ। পাশাপাশি অবস্থানে রয়েছে মাধ্যমিক শিক্ষা শতকরা ১৯.৩৫ ভাগ।

অপরদিকে, মীরসরাই পৌরসভায় ৩২ জন ও বারইয়ারহাট পৌরসভায় ৯ জন নারী উত্তরদাতা রয়েছে। জরিপ অনুযায়ী মীরসরাই উপজেলার মীরসরাই পৌরসভায় প্রাথমিক ও এসএসসি/দাখিল সমপর্যায়ভুক্ত অর্থাৎ শতকরা ২১.৮৮ ভাগ নারী প্রাথমিক ও এসএসসি/দাখিল শিক্ষায় শিক্ষিত। নিরক্ষর, নিম্ন মাধ্যমিক, মাধ্যমিক পর্যায়ে রয়েছে ১৫.৬১%, ১৮.৭৫%, ১২.৫%। ডিগ্রী/অনার্স/ফাজিল ও স্নাতকোত্তর/উচ্চতর শিক্ষায় ৩.১৩% করে নারী শিক্ষিত। বারইয়ারহাট পৌরসভায় শতকরা ৫৫.৫৬ ভাগ নারী প্রাথমিক শিক্ষায় শিক্ষিত।

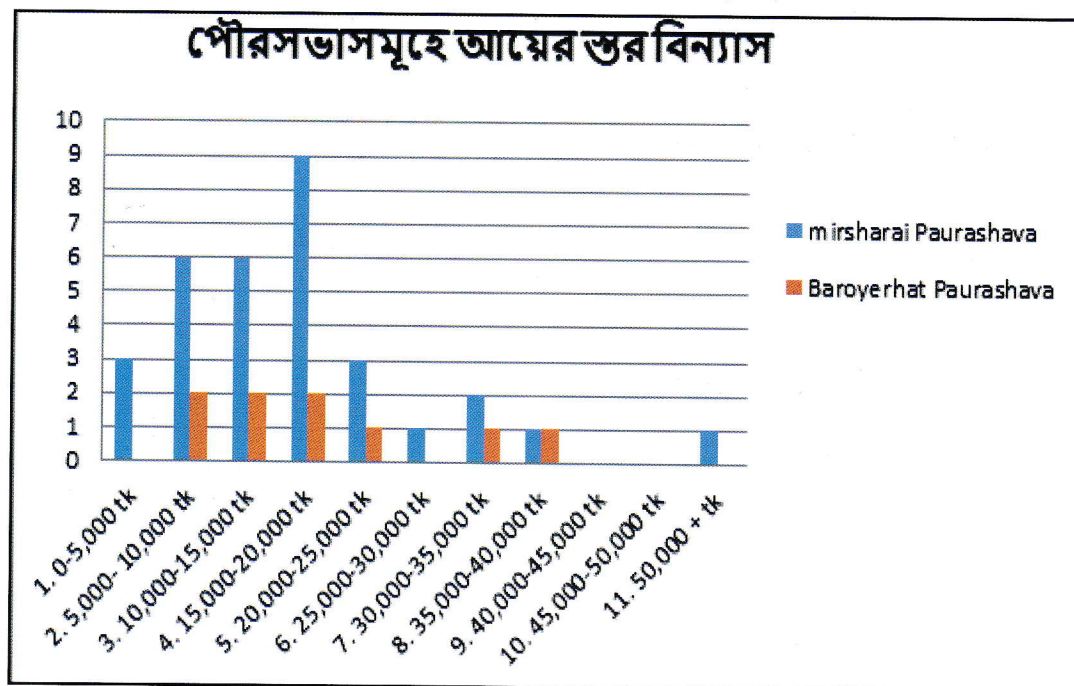


সামগ্রিকভাবে ভাবে মীরসরাই উপজেলায় ২০.৯০% নারী নিরক্ষর, ২৬.১২% নারী প্রাথমিক শিক্ষায় শিক্ষিত, নিম্ন মাধ্যমিকে ১০.৪৫%, মাধ্যমিকে ১৮.৬৬%, এসএসসি/দাখিল ৯.৭০%, এইচ.এস.সি/আলীম ৫.২২%, ডিগ্রী/অনার্স/ফাজিল ৫.২২%, স্নাতকোত্তর/উচ্চতর শিক্ষায় ২.৯৯% এবং ৭.৭৫% নারী অন্যান্য শিক্ষিত। অর্থাৎ সার্বিক বিবেচনায় মীরসরাই উপজেলার প্রাথমিক শিক্ষায় শিক্ষিত নারীর সংখ্যা বেশী।

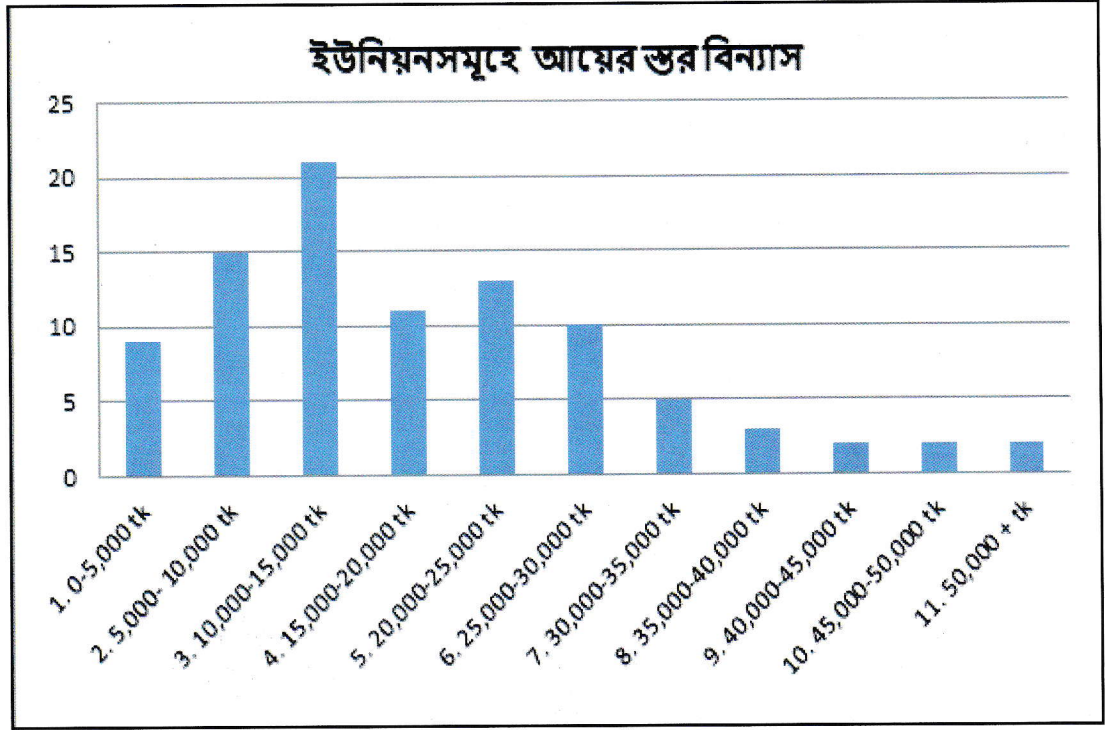


৩.৭ মাসিক আয়ঃ

ক্রমবর্ধমান দারিদ্র, বেকারত্ব সমস্যা এবং শহর ও নগরের জীবনমানের নিম্নমুখিতার ফলে স্থানীয় অর্থনীতির উন্নয়ন সংক্রান্ত বিষয়সমূহ যথেষ্ট গুরুত্বপূর্ণ। একটি নগর এলাকার অর্থনৈতিক ভিত্তি সেই এলাকার অর্থনীতির সক্ষমতা নির্দেশ করে। আর্থ-সামাজিক যেহেতু অর্থনৈতিক কার্যকলাপ ও সামাজিক জীবন এর মাঝে সম্পর্ককে বুঝায়। সেহেতু মীরসরাই উপজেলায় জনগোষ্ঠীর সাথে আয়ের একটি যোগসূত্র স্থাপনের চেষ্টা করা হয়েছে। মাঠ জরিপে মাসিক আয়কে ১০ টি স্তরে ভাগ করা হয়েছে। বিশ্লেষণের ক্ষেত্রে নারীদের মাসিক আয় তাদের পরিবারের মাসিক আয়কে বিবেচনায় নেওয়া হয়েছে।

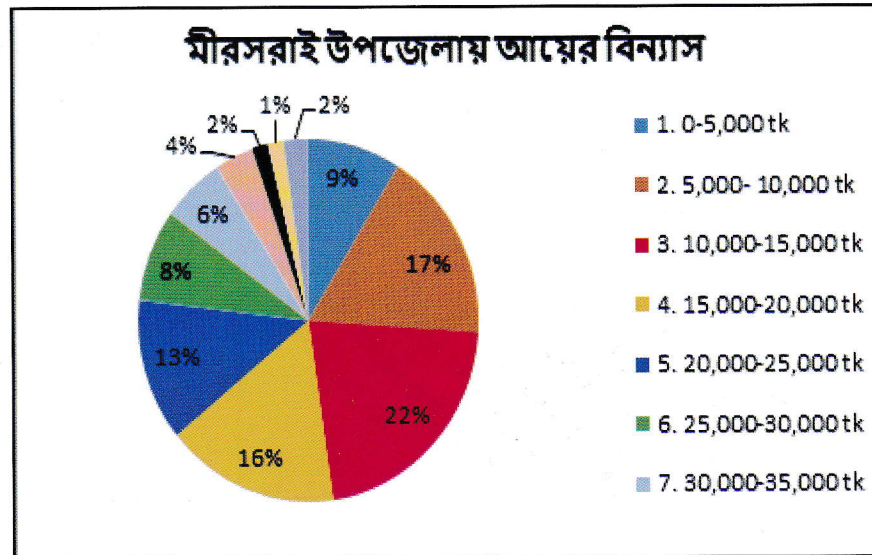


এতে দেখা যায়, মীরসরাই পৌরসভায় ১৫০০০-২০০০০/ টাকা আয়ধারীর সংখ্যা বেশী শতকরা ২৮.১৩%। পাশাপাশি অবস্থানে রয়েছে ১০০০০-১৫০০০/ টাকা ও ৫০০০-১০০০০/ টাকা আয়ধারীর সংখ্যা। মীরসরাই পৌরসভায় মাসিক ৫০০০০+ টাকা আয়ধারীর সংখ্যা খুবই কম।



মীরসরাই উপজেলার ইউনিয়নসমূহে সকল স্তরের আয়ধারীর সংখ্যা রয়েছে। তবে ১০০০০-১৫০০০/ টাকা আয়ধারীর সংখ্যা সবচেয়ে বেশী শতকরা ২২.৫৮%। পাশাপাশি অবস্থানে রয়েছে ৫০০০-১০০০০/ টাকা ও ২০০০০-২৫০০০/ ।

সার্বিকভাবে মীরসরাই উপজেলায় ১০০০০-১৫০০০/ টাকা আয়ধারীর সংখ্যা বেশী। পাশাপাশি অবস্থানে রয়েছে ৫০০০-১০০০০/ টাকা ও ১৫০০০-২০০০০/ টাকা আয়ধারীর সংখ্যা।



মাঠ জরিপে আয়ের ১১ টি শ্রেণীকে ওয়ার্ল্ড ব্যাংক থেকে প্রাপ্ত তথ্য মতে আবার চারটি ভাগে ভাগ করা হয়েছে। যথা: নিম্নবিত্ত, নিম্ন-মধ্যবিত্ত, উচ্চ-মধ্যবিত্ত, উচ্চবিত্ত।

ওয়ার্ল্ড ব্যাংক এর তথ্য অনুযায়ী,

১. কোনো শ্রেণীর মাথাপিছু মাসিক আয় যদি ৭,২৪৫ টাকা বা এর কম হয় তাহলে সেই শ্রেণীকে নিম্নবিত্ত বলে গণ্য করা হবে।

২. নিম্ন মধ্যবিত্ত শ্রেণীর জন্য এই আয়ের পরিমাণ ধরা হয় ৭,২৪৬-২৮,৫২৪ টাকা।

৩. উচ্চ-মধ্যবিত্তের জন্য ২৮,৫২৫-৮৮,১৮৭ টাকা এবং

৪. উচ্চবিত্তের জন্য ৮৮,১৮৭ টাকা মাসিক হারে নির্ধারণ করা হয়েছে (সূত্র ২০১১)।

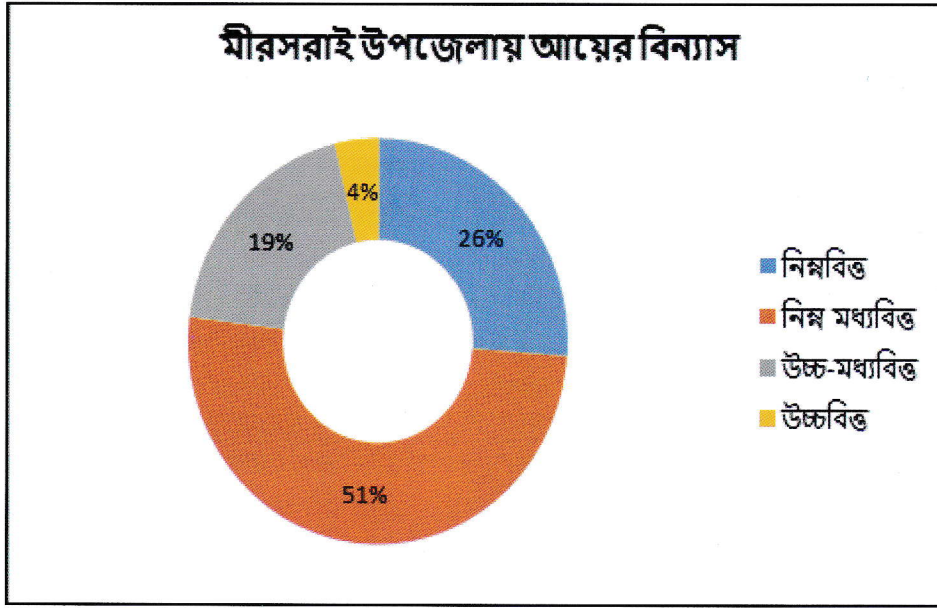
ওয়ার্ল্ড ব্যাংক এর উপরোক্ত তথ্য বিবেচনায় নিয়ে এই গবেষণায় মীরসরাই উপজেলার নারীদের পরিবারের আয়কে

০ থেকে ১০,০০০ tk হচ্ছে নিম্নবিত্ত,

১০,০০০ থেকে ২৫,০০০ tk হচ্ছে নিম্ন মধ্যবিত্ত,

২৫,০০০ থেকে ৪৫,০০০ tk হচ্ছে উচ্চ-মধ্যবিত্ত,

৪৫,০০০ থেকে ৫০,০০০ tk হচ্ছে উচ্চবিত্ত এই ৪টি শ্রেণীতে ভাগ করা হয়েছে। সমীক্ষায় দেখা যায় যে, এই এলাকায় বেশীরভাগ পরিবার নিম্ন মধ্যবিত্ত সীমার অন্তর্ভুক্ত। প্রায় ৫১% পরিবারের মাসিক আয় ১০,০০০ থেকে ২৫,০০০ হাজার টাকার মধ্যে।

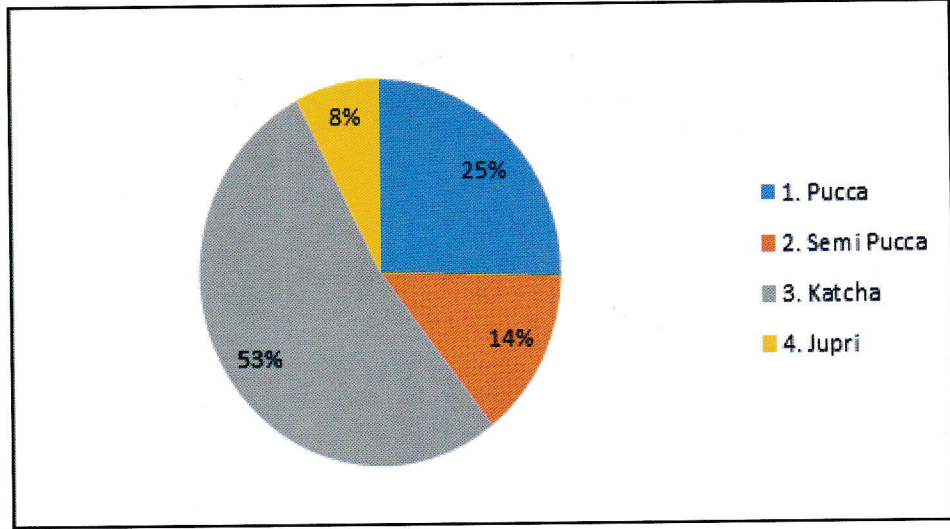


৩.৮ বাড়ির ধরনঃ

মীরসরাই উপজেলায় বেশীরভাগ পরিবারের বসত বাড়ি কাচা। শতকরা প্রায় ৫৩ ভাগ। পাকা ও সেমি পাকা ঘরবাড়িও রয়েছে।

তবে জুপরি বাড়ির সংখ্যা খুবই কম।

ধরণ অনুযায়ী বাড়ীর অবস্থান



৩.৯ মানসিক বিচরন :

মানসিক বিচরন বলতে একজন ব্যক্তি দৈনন্দিন কার্যক্রমে ব্যক্তির মানসিকতায় যে স্থানে বা এলাকায় বিরাজ করে তা মানচিত্রে দেখানো। এমইউডিপি প্রকল্পে আর্থ-সামাজিক জরিপ প্রশ্নমালায় উত্তরদাতাদের মানসিক বিচরন ম্যাপ অর্থাৎ তিনি কোথায় যান সে বিষয়ক তথ্য মানচিত্রের মাধ্যমে আঁকতে বলা হয়।

মানসিক বিচরন ম্যাপে উত্তরদাতা তার উৎস থেকে গন্তব্যে যাওয়া ও গন্তব্য পথে যে সমস্ত বিষয়গুলো তার মানসিকতায় বা মনে দাগ কেটেছে তাই সে ম্যাপে এঁকেছে।

মীরসরাই উপজেলার ১৩৪ টি পরিবারের মানসিক বিচরনের ম্যাপ বিশ্লেষণে দেখা যায় যে, নগর এলাকা ও গ্রামীণ এলাকা উভয় ক্ষেত্রে নারীরা প্রয়োজন ছাড়া বাড়ির বাইরে খুব কমই বের হয়। তাদের বিচরন বাড়ি ও বাড়ির চারপাশকে ঘিরে। সাধারণত ঔষধ, স্বাস্থ্যসেবা, কেনাকাটার কারণে তারা পার্শ্ববর্তী দোকান, বাজারে যায়। যাদের স্বামী দেশের বাইরে থাকে তারা ব্যাংক থেকে টাকা উত্তোলনের জন্য মীরসরাই/বারইয়ারহাট বাজারে যায়। তবে বেশিরভাগ ক্ষেত্রে পরিবারের অন্যান্য লোকজন তাদের দৈনন্দিন কাজকর্ম সম্পন্ন করে থাকে।

চতুর্থ অধ্যায় : গবেষণালব্ধ ফলাফল ও সুপারিশমালা

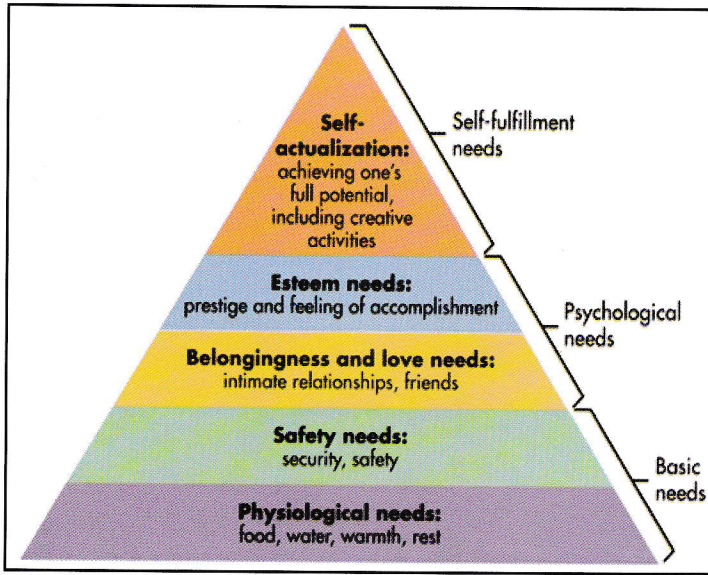
৪.১ ফলাফল :

সার্বিক ফলাফল বিবেচনায় লক্ষ্য করা যায় বাংলাদেশে নারী উন্নয়নের লক্ষ্যে ব্যাপক পদক্ষেপ গ্রহণ করা সত্ত্বেও মীরসরাই উপজেলায় নারীদের উন্নয়ন আশাব্যঞ্জক নয়। বিখ্যাত লেখিকা Easter Boserup তার বিখ্যাত গ্রন্থ Women's Role in Economic Development গ্রন্থে নারীর অন্যতম শত্রু হিসাবে দারিদ্রকে নির্দেশ করেছেন। জরীপ অনুযায়ী মীরসরাই উপজেলায় নারীদের পরিবার নিম্নমধ্য আয়ভুক্ত।

একজন আদর্শ নারীর উপর একটি দেশ ও জাতি নির্ভর করে। কিন্তু বাংলাদেশের এক শ্রেণীর ধর্ম ব্যবসায়ী হীনস্বার্থে ধর্মের অপব্যাখ্যা দিয়ে নারীদের জাতীয় উন্নয়নের মূল স্রোতধারায় অংশগ্রহণের সুযোগ থেকে বঞ্চিত করে চার দেয়ালের মাঝে সীমাবদ্ধ রাখতে চায়। মীরসরাই উপজেলা তার ব্যতিক্রম না। স্থানীয় উন্নয়নের লক্ষ্যে নারীদের অংশগ্রহণে উৎসাহিত ও সহায়তা প্রদান করতে হবে। নারী উন্নয়ন একটি ব্যাপক কাজ। সমাজের সকল উন্নয়নমূলক কাজে নারীদের অংশগ্রহণ নিশ্চিত করতঃ তাদের মতামতকে গুরুত্ব সহকারে বিবেচনায় নেওয়া প্রয়োজন।

একটি জাতির উন্নয়ন ও শিক্ষিত হওয়ার পূর্বশর্ত হলো সে জাতির নারীদের শিক্ষিত করে তোলা। সর্বত্র নারীদের অংশগ্রহণ বৃদ্ধি করতে হলে নারীশিক্ষার প্রসার ঘটাতে হবে। এ ক্ষেত্রে মীরসরাই উপজেলার নারীরা পিছিয়ে আছে। পুরুষদের কর্তৃত্বকে স্বীকার করে মুখ বুঝে সব সহ্য করা একজন আদর্শ নারী বা গৃহীনির প্রধান মানদণ্ড থেকে বেরিয়ে আসা প্রয়োজন। অর্থনৈতিকভাবে নারীরা পিতা, ভাই, স্বামীর উপর নির্ভরশীল হওয়ায় তাদের মুখাপেক্ষী থাকতে হয়। তারা স্বাধীনভাবে কোন মতামত প্রদান করতে পারে না বা তাদের মতামতের গুরুত্ব দেওয়া হয় না। তাই তাদের স্ব-নির্ভরশীল হয়ে গড়ে তোলার যথাযথ ব্যবস্থা গ্রহণ করা জরুরী।

বিখ্যাত মনস্তাত্ত্বিক Abraham Maslow তার ১৯৪৩ নং পত্রিকায় মানুষের মনস্তাত্ত্বিক পর্যালোচনাতে প্রয়োজনের ভিত্তিতে hierarchy নির্ধারণের ক্ষেত্রে "A Theory of Human Motivation" প্রস্তাবনা করেন। যা ১৯৫৪ সালে Motivation and Personality বই এ Maslow's theory হিসাবে সম্পূর্ণভাবে প্রকাশিত হয়। সমাজবিজ্ঞান অনুযায়ী গবেষণার এটি একটি জনপ্রিয় কাঠামো। Maslow তার মনস্তাত্ত্বিক পর্যালোচনাতে "physiological," "safety," "belonging and love," "esteem," and "self-actualization" শব্দগুলো ব্যবহার করেছেন।



পরিশেষে সার্বিক বিবেচনায় Maslow's theory এর আলোকে মীরসরাই উপজেলার মাঠ পর্যায়ের জরিপের মাধ্যমে প্রাপ্ত তথ্যের ভিত্তিতে বলা যায় যে, মীরসরাই উপজেলায় বসবাসরত নারীরা Maslow এর বেসিক নীডস অর্থাৎ খাদ্য, পানি, আন্তরীকতা, বিশ্রাম, নিরাপত্তার মধ্যে আবদ্ধ রয়েছে।

৪.২ সুপারিশমালা :

- ক) সমাজের উন্নয়নমূলক কাজে নারীদের অংশগ্রহণ নিশ্চিত করতে হলে তাদের মতামতকে গুরুত্ব দিতে হবে।
- খ) নারীদের সাথে আলাদাভাবে সভার আয়োজন করতে হবে।

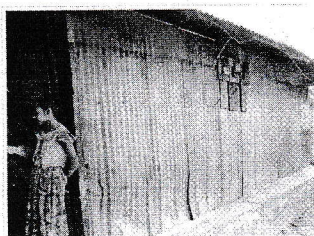
৪.৩ উপসংহার:

মীরসরাই উপজেলা ধর্মীয় প্রবণ এলাকা। অর্থনৈতিক ভাবে স্বাবলম্বী না হওয়ার কারণে নারীদের মতামত গুরুত্ব সহকারে বিবেচিত হয় না। পুরুষদের পাশাপাশি নারীরা কোন সামাজিক উন্নয়ন কাজে অংশগ্রহণ করে না। রূপকল্প-২০২১ অর্জনে পরিকল্পিত বাংলাদেশ গড়তে যে কোন এলাকার পরিকল্পনা প্রনয়নে স্টেকহোল্ডার, সিভিল সোসাইটির পাশাপাশি মহিলা, শিশু, কিশোর তথা সর্বস্তরের জনগণের অংশগ্রহণ অত্যন্ত গুরুত্বপূর্ণ। এ ক্ষেত্রে নারীদেরকে দক্ষ জনশক্তিতে রূপান্তর করা প্রয়োজন।

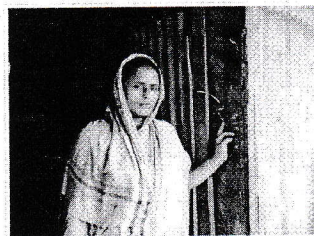
Entry: cfb946c7-a685-448f-aa4b-ed53973501c2

ID 92
 Physical Feature ID
 Date 06/05/2018
 Locationn 22.776308, 91.567809

Picture1: House



Picture2: House



Mobile Number 0181262814
 1.1 Village/Moholla Name Madham Moghadia
 1.2 Mouza Name/Ward 5
 1.3 Name of the Respondent Bibi Hajera
 2.1 Household Head Name Bibi Hajera
 2.2 Number of Family Member 4
 2.3 Family Type 1. Single
 2.4 Religion 1. Muslim
 2.5.1 Household Address: House Name/Dag Nombor Abul Hossain Sodagar House
 5.2.2 Landmark

5.2.3 Road Name/ No. Syed Fazlul Huq B.Sc. Road

5.2.3 Are there any Autistic family member the household 2. No

5.2.4 If 5.2.3 (Autism) yes then number of Autistic member

5.2.5 Type of Autism

5.2.6 Are there any Disabled family member the household

5.2.7 Number of Disable member

5.2.8 if 5.2.6 (Disabled) exist then type of disable

3.1 Relation with HH 1. Housewife/Husband

3.1 Age 35

3.1 Sex 1. Male

3.1 marital status 2. Married

3.1 Education 4. Secondary

3.1 Occupation 16. others

3.2 Relation with HH 3. Son/Daughter

3.2 Age 12

3.2 Sex 2. Female

3.2 marital status 1. Unmarried

3.2 Education 3. Junior Secondary

3.2 Occupation 15. Student

3.3 Relation with HH 3. Son/Daughter

3.3 Age 7

3.3 Sex 1. Male

3.3 marital status 1. Unmarried

<https://five.epicollect.net/project/mudp-geomark/data>

3.3 Education	2. Primary
3.3 Occupation	15. Student
3.4 Relation with HH	
3.4 Age	
3.4 Sex	
3.4 marital status	
3.4 Education	
3.4 Occupation	
3.5 Relation with HH	
3.5 Age	
3.5 Sex	
3.5 marital status	
3.5 Education	
3.5 Occupation	
3.6 Relation with HH	
3.6 Age	
3.6 Sex	
3.6 marital status	
3.6 Education	
3.6 Occupation	
4. Household Monthly Income (TK)	5. 20,000-25,000 tk
5. Household Monthly Expenditure (TK)	5. 20,000-25,000 tk
5.1 Expenditure on House Rent	
5.2 Expenditure on Food	6000
5.3 Expenditure on Transport	2000
5.4 Expenditure on Health	7000

5.4 Expenditure on Health	1000
5.5 Expenditure on Cloth	1500
5.6 Expenditure on Education	3500
5.7 Expenditure on Electricity, Fuel, Telephone etc.	1500
6. Daily Expenditure on Children	15
6.1 Monthly Savings	
7. Others Demand for Household	2. No
8.1 Is HH Birthplace here?	1 Yes
8.1. If the answer is No, then give the migration information	
8.2 HH migrated from which district?	
8.2 HH year of migrated?	
8.4 Migrated with whom?	
8.5 HH reason of Migration	
8.6 Is any member staying outside of Mirsharai upazila	
8.7 Family Member reason for Living outside Mirsharai Upazila	
8.8 Visit House after how many days	
9.1 Is HH owner of house/land/flat?	1. Yes
9.1 if no then skip (9.4 to 9.13)	
9.2 Structure of House	3. Katcha
9.2.1 If pucca then (Number of floor)	
9.3.1 House area including yard (Sqt)	2175
9.3.2 Number of House	1
9.3.3 others	

- 9.4 Year of construction of House 1998
- 9.5.1 Present Price of Land (Per Decimal) 500000
- 9.5.2 Present Price of House/Flat (Per Sqft) 1379
- 9.6 Is Land Filling is done During House Construction 1. Yes
- 9.7 Foundation Type of House
- 9.8 House Soil Type 2. Muddy Land
- 9.9 Ground Water Layer (ft) 3. 51-100 ft
- 9.10 Is the Plan/Design of this House is done by Designer? 2. No
- 9.11 Is the Plan/Design of this House is approved by Pourashava? 2. No
- 9.12 Is the House is built by flowing proper rules and regulation? 2. No
- 9.13 Reason for not following the rules to built house? 1. Not Informed
- 9.14 If HH is not the owner of the house (Give tick)
- 9.15 Is there is any developer ? 1 Yes
- 9.16 Which kind of Land use is Prominent in this area? 1 Residential
- 9.17.1 Land Price During 2002 (Per Decimal)? 100000
- 9.17.2 Land Price During 2007 (Per Decimal)? 300000
- 9.17.3 Land Price During 2012 (Per Decimal)? 600000
- 9.17.4 Land Price During 2017 (Per Decimal)? 500000

9.17.5 Land Price During 2017 (Per D
 ecimal)? 000000

- 10.1 Road width in-front of House (m)? 2
- 10.2 Road Type 3. BS
- 10.3 Main Road distance from House (m) 70
- 10.4 Condition of Main Road 2. Not Good
- 10.5 Problem of Main Road 2. Narrow
- 10.6 Light post 2. No
- 10.7 Drain 3. No
- 10.8 Source of Water 2. Tubewell
- 10.9 Is Water Supply is Sufficient? 1. Yes
- 10.10 Quality of Water 1. Drinkable
- 10.11 Problem to collect Water 1. Take long time to collect
- 10.12 Source of Fuel 2. Pipeline Gas
- 10.13 Source of Light 1. Electricity
- 10.3 Otherts (Source of Light)
- 10.14 Type os Sanitation 1. Katcha
- 10.15 Is sanitation is hygenic? 1. Yes
- 10.16 Waste collection/cleaning sche
 dule 4. Irregular
- 10.17 Dustbin distance from house (if
 available) (m) 15
- 10.18 Is Smell comes from dustbin? 2. No
- 10.19 Waste Disposal location 1. Daily
- 10.20 Is Toilet Attached with House 2. No
- 11.1 Attacked by diseases in the last 1. Yes

year

- * 11.1 If yes (Diseases) A1. Shordi Kashi
- 11.1 Diseases (Others)
- 11.2 Where you will go Medical facilities 1. Doctor, 2. Govt. Hospital, 4. Charity Hospital, 5. Private Clinic, 6. Community Clinic, 7. Pharmacy (Practician)
- 11.3 Hospital/Medical facilities distance from house(m) 600
- 11.4 Pharmacy facilities distance from house(m) 200
- 11.5 Mode of Transportation for Hospital/medical 1. Walking, 2. Rickshaw, 5. Others
- 11.6 Is your Children goes to school? 1. Yes
- 11.7.1.1 Nearer Nursery School Distance (KM)
- 11.7.1.2 Name of Nursery School
- 11.7.1.3 Ongoing Nursery School Distance (KM)
- 11.7.1.4 Mode of Transport for Nursery School
- 11.7.1.4. Mode Others Nursery
- 11.7.1.5 Travel Time for Nursery School
- 11.1.1.6 Problem for Nursery School
- 11.1.1.6 Others Problem
- 11.1.1.7 Number in Nursery School
- 11.1.1.7 Children Reading at same school
- 11.1.1.8 Cause for not reading in same school

E SCHOOL

11.1.1.8 Cause Others

11.7.2.1 Nearer Primary School Distance (KM) 1

11.7.2.2 Name of Primary School Mirsarai SM Government Primary School

11.7.2.3 Ongoing Primary School Distance (KM)

11.7.2.4 Mode of Transport for Primary School 1. On foot, 2. Rickshaw, 8. Others

11.7.2.4. Mode Others Nursery

11.7.2.5 Travel Time for Primary School

11.1.2.6 Problem for Primary School 1. Transport Problem, 3. Transport is not available, 2. Take more travel time

11.1.2.6 Others Problem_Primary

11.7.3.1 Nearer Secondary School Distance (KM) 1

11.7.3.2 Name of Secondary School Mirsarai Pailot High School

11.7.3.3 Ongoing Secondary School Distance (KM)

11.7.3.4 Mode of Transport for Secondary School 1. On foot, 2. Rickshaw, 8. Others

11.7.3.4. Mode Others Secondary

11.7.3.5 Travel Time for Secondary School

11.1.3.6 Problem for Secondary School 1. Transport Problem, 3. Transport is not available

11.1.3.6 Others Problem_Secondary

11.7.4.1 Nearer College Distance (KM) 1

<https://five.epicollect.net/project/mudp-geomark/data>

11.7.4.2 Name of College	Mirsarai Degree College
11.7.4.3 Ongoing College Distance (KM)	
11.7.4.4 Mode of Transport for College	1. On foot, 2. Rickshaw, 8. Others
11.7.4.4. Mode Others College	
11.7.4.5 Travel Time for College	
11.1.4.6 Problem for College	1. Transport Problem, 3. Transport is not available
11.1.4.6 Others Problem_College	
11.7.5.1 Nearer University Distance (KM)	6
11.7.5.2 Name of University	Nizampur University College
11.7.5.3 Ongoing University Distance (KM)	
11.7.5.4 Mode of Transport for University	8. Others, 7. Bus, 2. Rickshaw, 1. On foot
11.7.5.4. Mode Others University	
11.7.5.5 Travel Time for University	
11.1.5.6 Problem for University	1. Transport Problem, 2. Take more travel time, 3. Transport is not available
11.1.5.6 Others Problem_University	
11.7.6.1 Nearer Madrasha Distance (KM)	1
11.7.6.2 Name of Madrasha	Mirsarai Lotefia Kamil Madrasha
11.7.6.3 Ongoing Madrasha Distance (KM)	
11.7.6.4 Mode of Transport for Madrasha	2. Rickshaw, 1. On foot, 8. Others

cha

11.7.6.4. Mode Others Madrasha

11.7.6.5 Travel Time for Madrasha

11.1.6.6 Problem for Madrasha

1. Transport Problem, 3. Transport is not available

11.1.6.6 Others Problem_Madrasha

11.8 Cause of children not going to school

11.9 Location for Recreation

11.10 Recreation Type

11.11 Recreation facilities distance from house(m)

11.12 Recreation Facilities Location Name

11.13 Mode of Transportation for Recreation Place

11.14 How you will pass your leisure Time

1. Watching Television, 3. Going to relatives house, 4. Doing Households work

11.15.1.1 Bazar_Distance

400

11.15.1.2 Bazar_Transport Mode

1. On foot, 2. Rickshaw, 9. Others

11.15.1.3 Bazar_Travel Time

11.15.1.4 Bazar_Mode_Others

11.15.1.5 Bazar_Service Quality

2. Average

11.15.2.1 Shopping Mall_Distance

11.15.2.2 Shopping Mall_Transport Mode

11.15.2.3 Shopping Mall_Travel Time

11.15.2.4 Shopping Mall_Mode_Others

S

<https://five.epicollect.net/project/mudp-geomark/data>

11.15.2.5 Shopping Mall_Service Quality

11.15.3.1 Flexiload_Mobile_Fax_Distance 200

11.15.3.2 Flexiload_Mobile_Fax_Transport Mode 1. On foot

11.15.3.3 Flexiload_Mobile_Fax_Travel Time

11.15.3.4 Flexiload_Mobile_Fax_Mode_Others

11.15.3.5 Flexiload_Mobile_Fax_Service Quality 2. Average

11.15.4.1 Bus_Tampo_Stand_Distance 400

11.15.4.2 Bus_Tampo_Stand_Transport Mode 1. On foot, 2. Rickshaw, 9. Others

11.15.4.3 Bus_Tampo_Stand_Travel Time

11.15.4.4 Bus_Tampo_Stand_Mode_Others

11.15.4.5 Bus_Tampo_Stand_Service Quality 2. Average

11.15.5.1 Post Office_Distance 400

11.15.5.2 Post Office_Transport Mode 1. On foot, 2. Rickshaw, 9. Others

11.15.5.3 Post Office_Travel Time

11.15.5.4 Post Office_Mode_Others

11.15.5.5 Post Office_Service Quality 2. Average

11.15.6.1 Fire Service_Distance 1500

11.15.6.2 Fire Service_Transport Mode 2. Rickshaw, 4. Bicycle, 8. Microbus, 9. Oth

e

ers

11.15.6.3 Fire Service_Travel Time

11.15.6.4 Fire Service_Mode_Others

11.15.6.5 Fire Service_Service Qualit
y 2. Average

11.15.7.1 Mosque_Temple_Distance 200

11.15.7.2 Mosque_Temple_Transport
Mode 1. On foot11.15.7.3 Mosque_Temple_Travel Ti
me11.15.7.4 Mosque_Temple_Mode_Ot
hers11.15.7.5 Mosque_Temple_Service Q
uality 2. Average11.15.8.1 Gaveyard_Soshan_Distanc
e 20011.15.8.2 Gaveyard_Soshan_Transpo
rt Mode 1. On foot11.15.8.3 Gaveyard_Soshan_Travel T
ime11.15.8.4 Gaveyard_Soshan_Mode_
Others11.15.8.5 Gavèyard_Soshan_Service
Quality 2. Average11.15.9.1 Community Center_Auditori
um_Distance 80011.15.9.2 Community Center_Auditori
um_Transport Mode 2. Rickshaw, 1. On foot, 4. Bicycle, 5. Motor
cycle, 6. Car, 8. Microbus, 9. Others11.15.9.3 Community Center_Auditori
um_Travel Time

11.15.9.4 Community Center_Auditorium_Mode_Others

11.15.9.5 Community Center_Auditorium_Service Quality 2. Average

11.16 Medium of Connecting Fire Service 8. Mobile/Telephone

12.1.1 Member_Name Bibi Hajera

12.1.2 Travel From Home

12.1.3 Travel To Mirsarai

12.1.4 Travel Purpose 3. Shopping

12.1.4 Others_Travel Purpose

12.1.5 2. Rickshaw, 1. On foot, 9. Others

12.1.6 Travel Start Time

12.1.7 Travel End Time

12.1.8 Travel Distance

12.1.9 Travel Problem 1. Narrow Road, 5. No Town Service, 6. Bad Road, 7. Others

12.1.9 Others_Travel Problem

12.1.10 Travel_Number_Day

13.1 Water Logging in your area 1. Yes

13.2 Cause of water logging (if yes 1. Low area
3.1)

13.3 duration of water logging 4. more than 5 hours

13.5 (1)Cyclone/Tornado in your area
(Year)

13.5 (2) amount of damage by Cyclone/Tornado (Tk)

13.6 (1) Earthquake in your area(Year) 2017

13.6 (2) amount of damage by Earthquake (Tk)

13.7 (1) Fire in your area(Year)

13.7 (2) amount of damage by Fire (Tk)

13.8 (1) Flash flood in your area(Year)

13.8 (2) amount of damage by Flash flood (Tk)

13.9 (1) Landslide/Hill landslide in your area(Year)

13.9 (2) amount of damage by Landslide/Hill landslide (Tk)

13.10 (1) flow tide in your area(Year)

13.10 (2) amount of damage by flow tide (Tk)

14.1 Problem for Highway/Railline in town 2. No

14.2 (1)First problem in this area 9. Qualitiful Educational Unstitution

14.3 Land mark/icon/historical places known to all in mirsharai upazila Mohamaya Lake

14.4 Mirsharai upazila in single ward 2. Education Town

14.6 Economic base of Mirsharai Upazila 1. Agri product production and marketing, 2. Industrial product production and marketing

14.7 Mirsharai upazila/Your Homestead and surrounding area landuse change 1. Yes

14.8 Landuse change location Mirsarai

14.9 Landuse change type Residential

14.10 Why landuse have been changed 4. Economic

14.11 Would you like to change landuse type of your land 1. Yes

14.12 Would you give land for widening of road 1. Yes

14.13 Socioeconomic development for development of Mahamaya and Khoiachara Tourism Spot 1. Yes

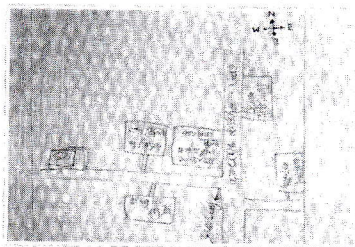
14.14 Landuse change for Economic Zone development 1. Yes

14.15 if 14.14 (Economic Zone Development) yes then type of change Employment

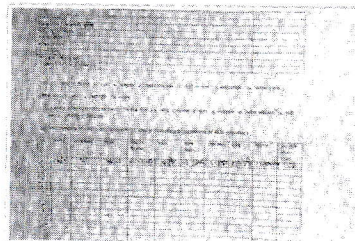
14.16 Openion/Suggestions by you (if yes) Developed Road's

15. Name of the Data Collector Md Sayeful Islam

15. Mental Map Picture



16. Travel Pattern q12



17. Surveyor Name Md Sayeful Islam



নগর উন্নয়ন অধিদপ্তর (ইউডিডি)

গৃহায়ন ও গণপূর্ত মন্ত্রণালয়

গণপ্রজাতন্ত্রী বাংলাদেশ সরকার

সেগুন বাগিচা, ঢাকা